

**Анализ
результатов Оценки компетенций, необходимых педагогическим работникам образовательных организаций для осуществления воспитательной деятельности, проведенной в Краснодарском крае в 2023 году**

С 24 апреля по 2 мая 2023 года Краснодарский край принимал участие в мероприятиях Оценки компетенций, необходимых для осуществления воспитательной деятельности педагогическим работникам образовательных организаций (далее – Оценка компетенций) в соответствии с приказом министерства образования, науки и молодежной политики Краснодарского края от 12 апреля 2023 г. № 1036 «О проведении оценки компетенций, необходимых для осуществления воспитательной деятельности педагогическим работникам образовательных организаций, в Краснодарском крае».

Оценка компетенций проводилась Федеральной службой по надзору в сфере образования и науки, функции федерального координатора поручены АНО РЦПНСП «Инициатива», региональным координатором назначено ГБУ КК «Центр сопровождения образования».

В процедуре Оценки компетенций приняли участие 35 регионов России. Краснодарский край представляли 18 муниципальных образовательных организаций (далее – ОО). Состав участников Оценки компетенций представлен в таблице 1.

Таблица 1.

Участники Оценки компетенций, необходимых для осуществления воспитательной деятельности педагогическим работникам образовательных организаций, в Краснодарском крае

№ п/п	МОУО	Наименование ОО	Участники Оценки компетенций, (чел)					
			Директор	Заместитель директора по воспитательной работе	Советник директора по воспитанию	Классный руководитель	Обучающиеся 8-11 кл.	Родители обучающихся 8-11 кл.
1	г. Армавир	МАОУ СОШ № 18 с углубленным изучением отдельных предметов	1	1	1	6	16	16
2	г. Новорос-сийск	МАОУ СОШ № 19 им. В.Н. Чаленко	1	1	1	6	16	16

№ п/п	МОУО	Наименование ОО	Участники Оценки компетенций, (чел)					
			Директор	Заместитель директора по воспитательной работе	Советник директора по воспитанию	Классный руководитель	Обучающиеся 8-11 кл.	Родители обучающихся 8-11 кл.
3	Абинский район	МБОУ СОШ № 17 им. Героя Советского Союза М.С. Лысова	1	1	1	8	16	16
4	Белореченский район	МБОУ СОШ № 2 им. А.С. Пушкина г. Белореченска	1	1	1	6	16	16
5	Белоглинский район	МБОУ "СОШ № 9 им. В.Л. Скрипалева"	1	1	1	6	13	13
6	Брюховецкий район	МАОУ СОШ № 7 им. А.Т. Момот ст. Переясловской	1	1	1	4	12	12
7	Ейский район	МБОУ СОШ № 9 им. генерал-лейтенанта Ивана Лукича Хижняка села Кухаривка	1	1	1	4	16	16
8	Каневской район	МБОУ СОШ № 13 им. дважды Героя Советского Союза Хрюкина Т.Т.	1	1	1	5	15	15
9	Красноармейский район	МБОУ СОШ № 5	1	1	1	6	16	16
10	Крымский район	МБОУ СОШ № 1 города Крымска	1	1	1	6	18	18
11	Кущевский район	МБОУ СОШ № 30 им. Павлюченко И.В.	1	1	1	3	12	12
12	Ленинградский район	МБОУ гимназия им. В.П. Сергейко станицы Ленинградской	1	1	1	8	16	16
13	Мостовский район	МБОУ СОШ № 9 им. Л.М. Павличенко станицы Баговской	1	1	1	4	13	13
14	Новокубанский район	МОБУ СОШ № 7 им. С.Ф. Борякова х. Кирова	1	1	1	3	12	12
15	Приморско-Ахтарский район	МБОУ СОШ № 4 им. В.А. Казбанова	1	1	1	5	15	15
16	Темрюкский район	МАОУ СОШ № 13	1	1	1	6	14	14
17	Тимашевский район	МБОУ СОШ № 2 им. Луначарского	1	1	1	10	20	20

№ п/п	МОУО	Наименование ОО	Участники Оценки компетенций, (чел)					
			Директор	Заместитель директора по воспитательной работе	Советник директора по воспитанию	Классный руководитель	Обучающиеся 8-11 кл.	Родители обучающихся 8-11 кл.
18	Тихорецкий район	МБОУ гимназия № 8 города Тихорецка им. четырёхжды Героя Советского Союза Г.К. Жукова	1	1	1	6	16	16
		Итого Всего 700 чел.	18	18	18	102	272	272

Цели Оценки компетенций.

Исследование уровня сформированности компетенций, необходимых для осуществления воспитательной деятельности педагогическими работниками, выполняющими функцию классного руководителя, советниками директора по воспитанию, заместителями директора по учебно-воспитательной/воспитательной работе.

Развитие Единой системы Оценки компетенций качества образования в Российской Федерации.

Задачи Оценки компетенций.

Осуществить доработку методик и инструментария процедур Оценки компетенций, необходимых для осуществления воспитательной деятельности педагогическими работниками, выполняющими функцию классного руководителя, советниками директора по воспитанию, заместителями директора по учебно-воспитательной/воспитательной работе.

Установить уровень сформированности компетенций, необходимых педагогическим работникам, выполняющими функцию классного руководителя, советниками директора по воспитанию, заместителями директора по учебно-воспитательной/воспитательной работе для осуществления воспитательной деятельности в процессе решения профессиональных задач.

Выявить профессиональные дефициты педагогических работников, выполняющих функцию классного руководителя, советников директора по воспитанию, заместителями директора по учебно-воспитательной/воспитательной работе, связанные с осуществлением воспитательной деятельности.

Инструменты Оценки компетенций.

Диагностическое тестирование педагогических работников для выявления сформированности уровня компетенций, необходимых для осуществления воспитательной деятельности и выявления профессиональных дефицитов в осуществлении воспитательной деятельности.

Диагностическое тестирование обучающихся для выявления личностных результатов воспитания, установленных ФГОС общего образования.

Социологический опрос с целью Оценки компетенций удовлетворенности воспитательной деятельностью и вовлеченности в воспитательную деятельность участников образовательных отношений в общеобразовательных организациях.

Оценка эффективности воспитательной деятельности в общеобразовательных организациях, участвующих в Оценке компетенций, на основе результатов диагностического тестирования педагогов и обучающихся и социологического опроса участников.

В каждой ОО были организованы пункты проведения Оценки компетенций, где участники проходили диагностическое тестирование и социологический опрос в онлайн-формате с использованием информационно-цифровой платформы Федерального центра тестирования. Обработка результатов выполнения тестов и заполнения анкет осуществлялась автоматически, результаты публиковались в личных кабинетах регионального координатора, организаторов в ОО, участников Оценки компетенций.

Федеральным координатором разработаны критерии и показатели Оценки компетенций эффективности воспитательной деятельности в общеобразовательных организациях, которые представлены в таблице 2.

Таблица 2.

Показатели Оценки компетенций эффективности воспитательной деятельности в образовательной организации.

Группы показателей	Показатели
1. Компетентность пед. работников	1.1. Доля педагогических работников, выполнивших диагностическую работу на базовом уровне и выше, в общем числе педагогических работников, участвующих в оценке компетенций, необходимых для осуществления воспитательной деятельности – 100% - 1 балл
	1.2. Доля педагогических работников, прошедших повышение квалификации по программе, направленной на формирование компетенций, необходимых для осуществления воспитательной деятельности, в общем числе педагогических работников, принявших участие в социологическом опросе – 100% - 1 балл
2. Сформированность личностных результатов	2.1. Доля обучающихся, имеющих базовый и выше уровни сформированности личностных результатов, в общем числе обучающихся, принявших участие в диагностическом тестировании (далее – ДТ)– 80% - 3 балла
	2.2. Доля обучающихся, имеющих базовый и выше уровни сформированности личностных результатов в области гражданского воспитания, в общем числе обучающихся, принявших участие в ДТ– 80% - 1 балл

	2.3. Доля обучающихся, имеющих базовый и выше уровни сформированности личностных результатов в области патриотического воспитания, в общем числе обучающихся, принявших участие в ДТ– 80% - 1 балл
	2.4. Доля обучающихся, имеющих базовый и выше уровни сформированности личностных результатов в области духовно-нравственного воспитания, в общем числе обучающихся, принявших участие в ДТ– 80% - 1 балл
	2.5. Доля обучающихся, имеющих базовый и выше уровни сформированности личностных результатов в области эстетического воспитания, в общем числе обучающихся, принявших участие в ДТ– 80% - 1 балл
	2.6. Доля обучающихся, имеющих базовый и выше уровни сформированности личностных результатов в области физического воспитания, в общем числе обучающихся, принявших участие в ДТ– 80% - 1 балл
	2.7. Доля обучающихся, имеющих базовый и выше уровни сформированности личностных результатов в области трудового воспитания, в общем числе обучающихся, принявших участие в ДТ– 80% - 1 балл
	2.8. Доля обучающихся, имеющих базовый и выше уровни сформированности личностных результатов в области экологического воспитания, в общем числе обучающихся, принявших участие в ДТ– 80% - 1 балл
	2.9 Доля обучающихся, имеющих базовый и выше уровни сформированности личностных результатов в отношении ценностей научного познания, в общем числе обучающихся, принявших участие в ДТ – 80% - 1 балл
2. Удовлетворенность воспитательной деятельностью	3.1. Степень удовлетворенности обучающихся воспитательной деятельностью – 70% - 1 балл
	3.2. Степень удовлетворенности родителей обучающихся воспитательной деятельностью – 70% - 1 балл
	3.3. Степень удовлетворенности педагогических работников воспитательной деятельностью – 70% - 1 балл
	3.4. Степень удовлетворенности руководителей образовательных организаций воспитательной деятельностью – 70% - 1 балл
4. Вовлеченность участников образовательных организаций	4.1. Доля обучающихся, вовлеченных в мероприятия воспитательной направленности, в общем числе обучающихся, принявших участие в социологическом опросе – 100% - 1 балл
	4.2. Доля родителей, вовлеченных в мероприятия воспитательной направленности, в общем числе родителей, принявших участие в социологическом опросе – 50% - 1 балл

4.3. Доля обучающихся, участвующих в волонтерской деятельности, в общем числе обучающихся, принявших участие в социологическом опросе – 10% - 1 балл
4.4. Доля обучающихся, участвующих в мероприятиях Общероссийского общественно-государственного движения детей и молодежи, в общем числе обучающихся, принявших участие в социологическом опросе – 50% - 1 балл
4.5. Доля обучающихся, участвующих в работе органов ученического самоуправления, в общем числе обучающихся, принявших участие в социологическом опросе – 10% - 1 балл
4.6 Доля обучающихся, участвующих в реализации социально-значимых проектов, в общем числе обучающихся, принявших участие в социологическом опросе – 10% - 1 балл

По результатам диагностического тестирования и социологического опроса участников федеральным координатором были определены баллы по каждому показателю в каждой ОО, принявшей участие в Оценке компетенций, по сумме баллов – уровень эффективности воспитательной деятельности в ОО:

21-23 балла – высокий уровень,

18-20 баллов – средний уровень,

менее 18 баллов – низкий уровень.

Таблица 3.

**Результаты Оценки компетенций уровня эффективности
воспитательной деятельности в общеобразовательной организации**

№ п/п	МО	ОО	Итоговый балл	Уровень эффективности	Группы показателей			
					1	2	3	4
					Максимальный балл			
				2	11	4	6	
1	Абинский р-н	МБОУ СОШ № 17	21	Высокий	0	11	4	6
2	Куцевский р-н	МБОУ СОШ № 30	21	Высокий	0	11	4	6
3	Белореченский р-н	МБОУ СОШ № 2	20	Средний	0	11	4	5
4	г. Новороссийск	МАОУ СОШ № 19	20	Средний	0	11	3	6
5	Белоглинский р-н	МБОУ СОШ № 9	20	Средний	0	11	4	5
6	Ейский р-н	МБОУ СОШ № 9	20	Средний	0	11	4	5
7	Красноармейский р-н	МБОУ СОШ № 5	20	Средний	0	10	4	6
8	Крымский р-н	МБОУ СОШ № 1	20	Средний	0	11	4	5
9	Ленинградский р-н	МБОУ гимназия	20	Средний	0	11	4	5
10	Мостовской р-н	МБОУ СОШ № 9	20	Средний	0	11	4	5

№ п/п	МО	ОО	Итоговый балл	Уровень эффективности	Группы показателей			
					1	2	3	4
					Максимальный балл			
2	11	4	6					
11	Приморско-Ахтарский р-н	МБОУ СОШ № 4	20	Средний	0	10	4	6
12	Темрюкский р-н	МБОУ СОШ № 13	20	Средний	0	11	4	5
13	Тимашевский р-н	МБОУ СОШ № 2	20	Средний	0	11	4	5
14	г. Армавир	МАОУ СОШ № 18	19	Средний	0	11	4	4
15	Брюховецкий р-н	МАОУ СОШ № 7	19	Средний	0	10	4	5
16	Тихорецкий р-н	МБОУ гимназия № 8	19	Средний	0	11	4	4
17	Каневской р-н	МБОУ СОШ № 13	18	Средний	0	11	3	4
18	Новокубанский р-н	МБОУ СОШ № 7	17	Низкий	0	9	4	4

Из 18 ОО - участников Оценки компетенций большая часть (17 ОО) имеют высокий и средний уровни эффективности воспитательной деятельности. Но ни одна ОО не показала достаточный уровень компетентности педагогических работников, участвовавших в Оценке компетенций. ОО набрали баллы за счет высокого уровня личностных результатов воспитания обучающихся, принявших участие в Оценке компетенций, результатов удовлетворенности и вовлеченности участников в воспитательную деятельность.

1. Компетентность педагогических работников.

1.1. Доля педагогических работников, выполнивших диагностическую работу на базовом уровне и выше, в общем числе педагогических работников, участвующих в оценке компетенций, необходимых для осуществления воспитательной деятельности.

Данный показатель рассчитывается автоматически по результатам выполнения диагностического тестирования заместителями директора по воспитательной работе, советниками директора по воспитанию, классными руководителями. Всего в диагностики участвовали 138 человек:

классные руководители 8-11 кл. – 102 чел.;

советники директоров по воспитанию – 18 чел.;

заместители директора по учебно-воспитательной работе – 18 чел.

Контрольно-измерительные материалы для диагностического тестирования составлены в соответствии с учетом требований профессиональных стандартов «Педагог (педагогическая деятельность в сфере дошкольного, начального общего, основного общего, среднего общего образования) (воспитатель, учитель)», профессионального стандарта «Специалист в области воспитания». Каждый вариант диагностической работы имеет две части: 1 часть – задания на знание нормативно-правовых документов, 2 часть – практико-ориентированные задания.

Всего 17 тестовых заданий разного уровня сложности (базовый – 1 балл, повышенный – 2 балла, высокий – 3 балла). В зависимости от набранных баллов определяется уровень сформированности компетенций:

Уровень компетенций	Доля набранных баллов от максимально возможного
1 - низкий	0 - 29%
2 - удовлетворительный	30 - 59%
3 - базовый	60 - 69%
4 - повышенный	70 - 79%
5 - высокий	80 - 100%

Таблица 4.

**Результаты выполнения заданий
диагностического тестирования работников ОО**

		% выполнения диагностического тестирования		
		советник директора по воспитанию	заместитель директора по воспитательной работе	классные руководители (средний %)
2 Армавир	МБОУ СОШ № 18	54	57	44
3 Белореченский	МБОУ СОШ № 2	43	43	39
10 Новороссийск	МАОУ СОШ № 19	32	46	47
14 Абинский	МБОУ СОШ № 17	46	61	50
16 Белоглинский	МБОУ СОШ № 9	43	46	27
17 Брюховецкий	МБОУ СОШ № 7	39	32	42
21 Ейский	МБОУ СОШ № 9	36	39	42
24 Каневской	МБОУ СОШ № 13	18	29	28
26 Красноармейский	МБОУ СОШ № 5	39	54	35
27 Крымский	МБОУ СОШ № 1	46	39	43
30 Куцешевский	МБОУ СОШ № 30	46	25	29
31 Ленинградский	МБОУ Гимназия	21	39	30
32 Мостовский	МБОУ СОШ № 9	29	39	25
33 Новокубанский	МБОУ СОШ № 7	29	25	40
37 Приморско-Ахтарский	МБОУ СОШ № 4	36	21	29
42 Темрюкский	МБОУ СОШ № 13	46	54	32
43 Тимашевский	МБОУ СОШ № 2	54	43	44
44 Тихорецкий	МБОУ Гимназия № 8	46	46	48

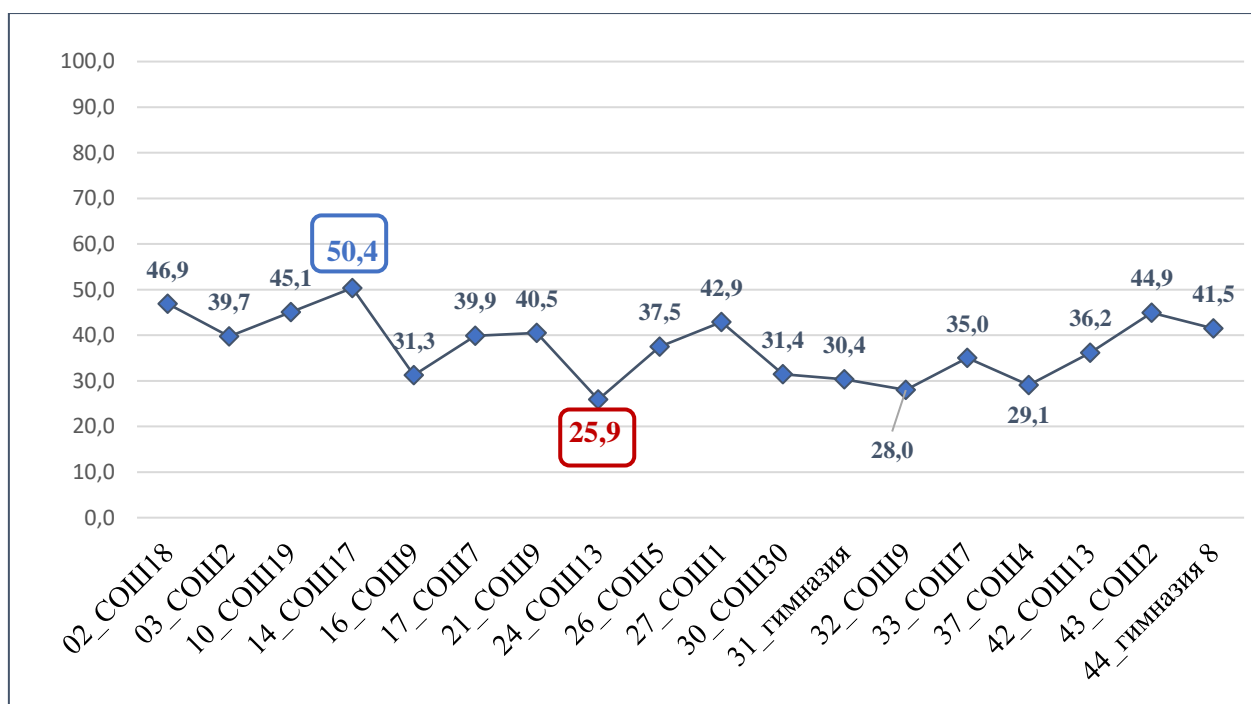
Таким образом базовый уровень сформированности компетенций, необходимых для осуществления воспитательной деятельности показал только один заместитель директора из ОО Абинского района. Среди советников директора по воспитанию таких участников нет. Среди классных руководителей только 4 участника преодолели порог базового уровня сформированности компетенций: по одному человеку из Новороссийска, Ленинградского района, Тимашевского района и Брюховецкого района.

В результате по данному показателю все ОО, принявшие участие в оценке компетенций, получили 0 баллов (табл.3).

Результат выполнения заданий диагностического тестирования (% , среднее значение) в целом по ОО представлен на диаграмме 1.

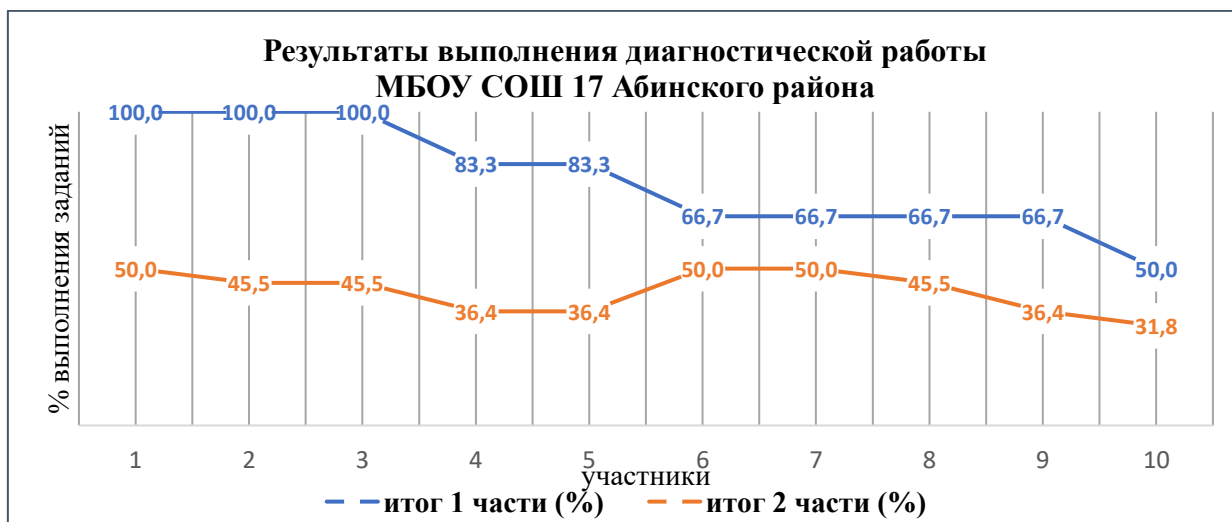
Диаграмма 1.

**Результаты выполнения
диагностического тестирования участниками по ОО
(%, среднее значение)**



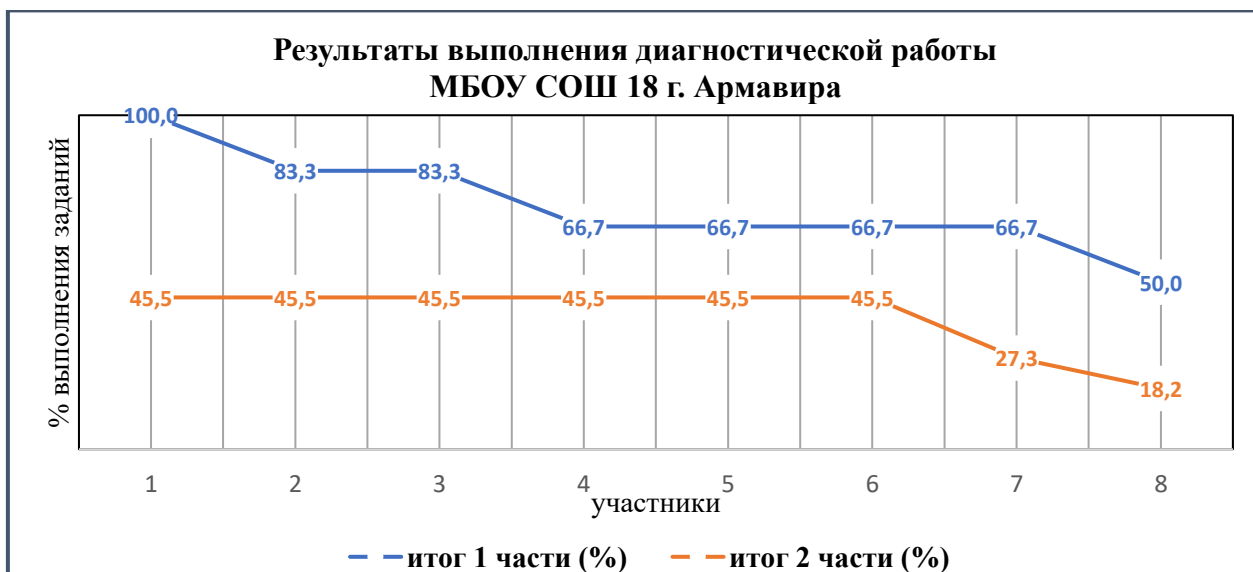
Максимальное долю выполненных заданий (50 %) среди участвующих ОО продемонстрировали участники Абинского района (14_СОШ № 17):

Диаграмма 2.



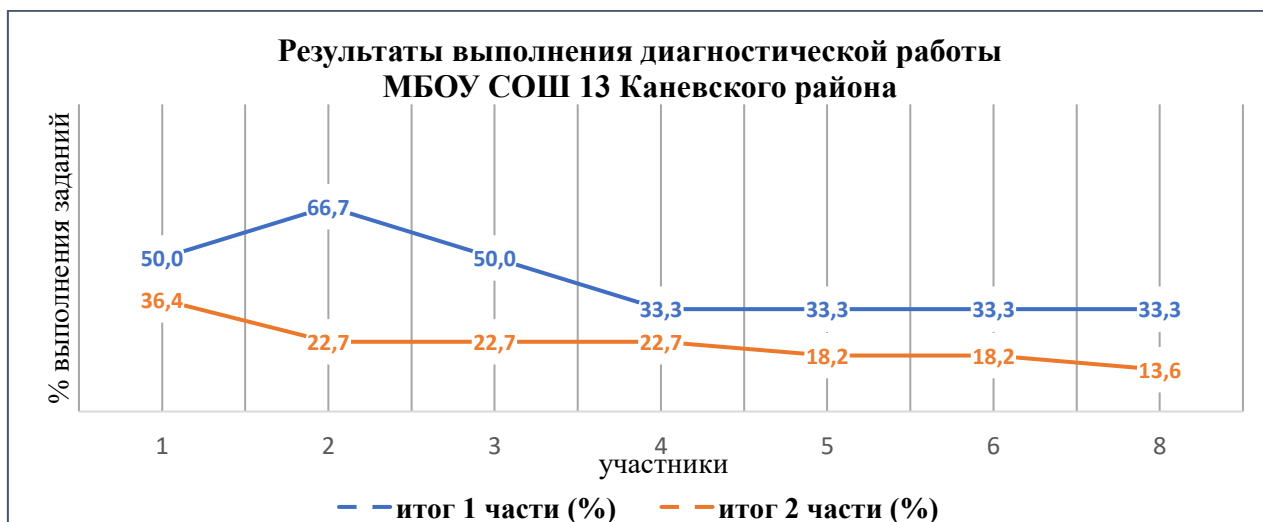
На «втором месте» (46,9%) участники г. Армавира (2_МБОУ СОШ № 18):

Диаграмма 3.



На «последнем месте» с самым низким результатом (25,9 %) участники Каневского района (24_МБОУ СОШ № 13):

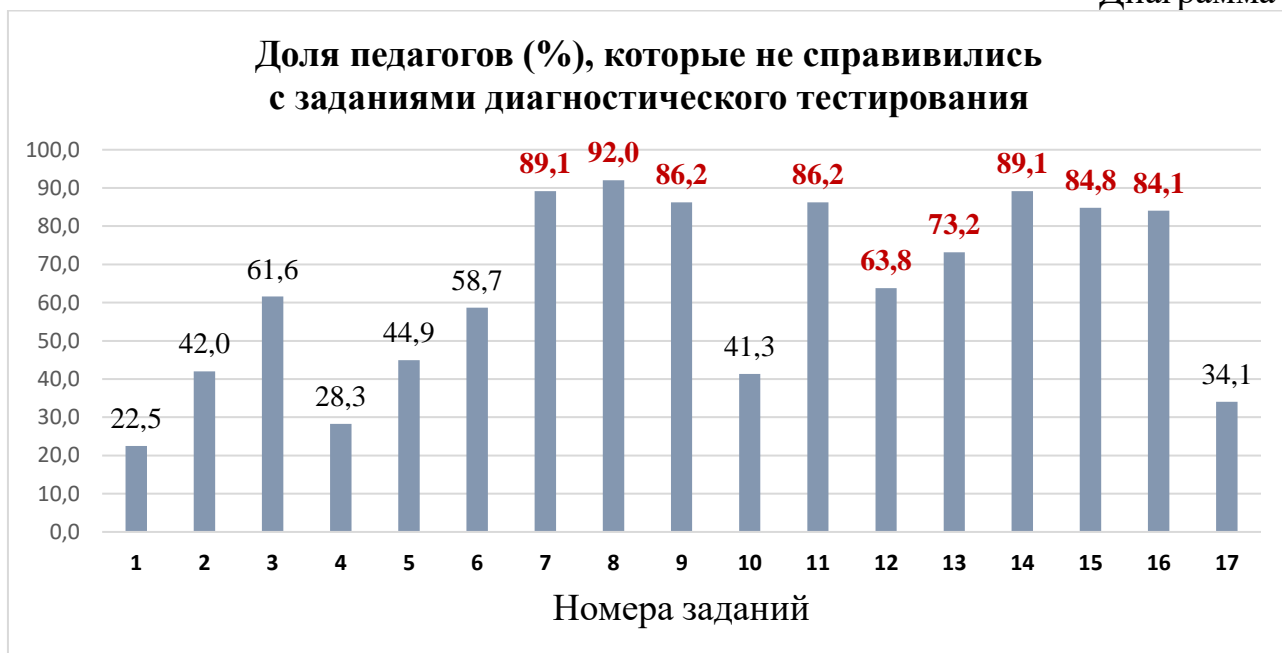
Диаграмма 4.



На диаграммах видно, что независимо от общего уровня сформированности компетенций у участников, результаты выполнения заданий на знание нормативно-правовых документов (1 часть) выше, чем результаты практико-ориентированных заданий (2 часть).

Анализ результатов выполнения каждого задания диагностической работы и их содержания позволяет выявить профессиональные дефициты педагогических работников, выполняющих функцию классного руководителя, советников директора по воспитанию, заместителями директора по учебно-воспитательной/воспитательной работе, связанные с осуществлением воспитательной деятельности

Диаграмма 5.



Таким образом выделяются наиболее явные профессиональные дефициты по следующим позициям:

задание 8 (92 % педагогов не справились с поставленной задачей) – знание средств профилактики социальных рисков, девиантного поведения; умение осуществлять организационно-методическое сопровождение мероприятий по профилактике девиантного поведения обучающихся;

задание 7 (89,1 %) – знание основных направлений профилактики социальных девиаций среди обучающихся; умение применять социально-педагогические технологии профилактики девиантного поведения обучающихся;

задание 14 (89,1 %) – знание методов, способов педагогической диагностики, Оценки компетенций результатов реализации программ воспитания, мониторинга воспитательного процесса; умение осуществлять отбор диагностических технологий для анализа результатов воспитательной деятельности;

задание 9 (86,2 %) – знание теории и методики педагогической поддержки деятельности детских общественных организаций, движений, объединений; умение оказывать педагогическую поддержку обучающимся в формировании их творческих, общественных объединений, органов самоуправления;

задание 11 (86,2 %) – знание механизмов социального партнерства институтов социализации; умение осуществлять координацию совместных действий ОО с институтами социализации по поддержке детских инициатив;

задание 15 (84,8 %) – знание теоретических и методических основ разработки плана (программы) воспитательной деятельности с группой обучающихся; умение приобщать обучающихся к проектированию совместной социально и личностно значимой деятельности;

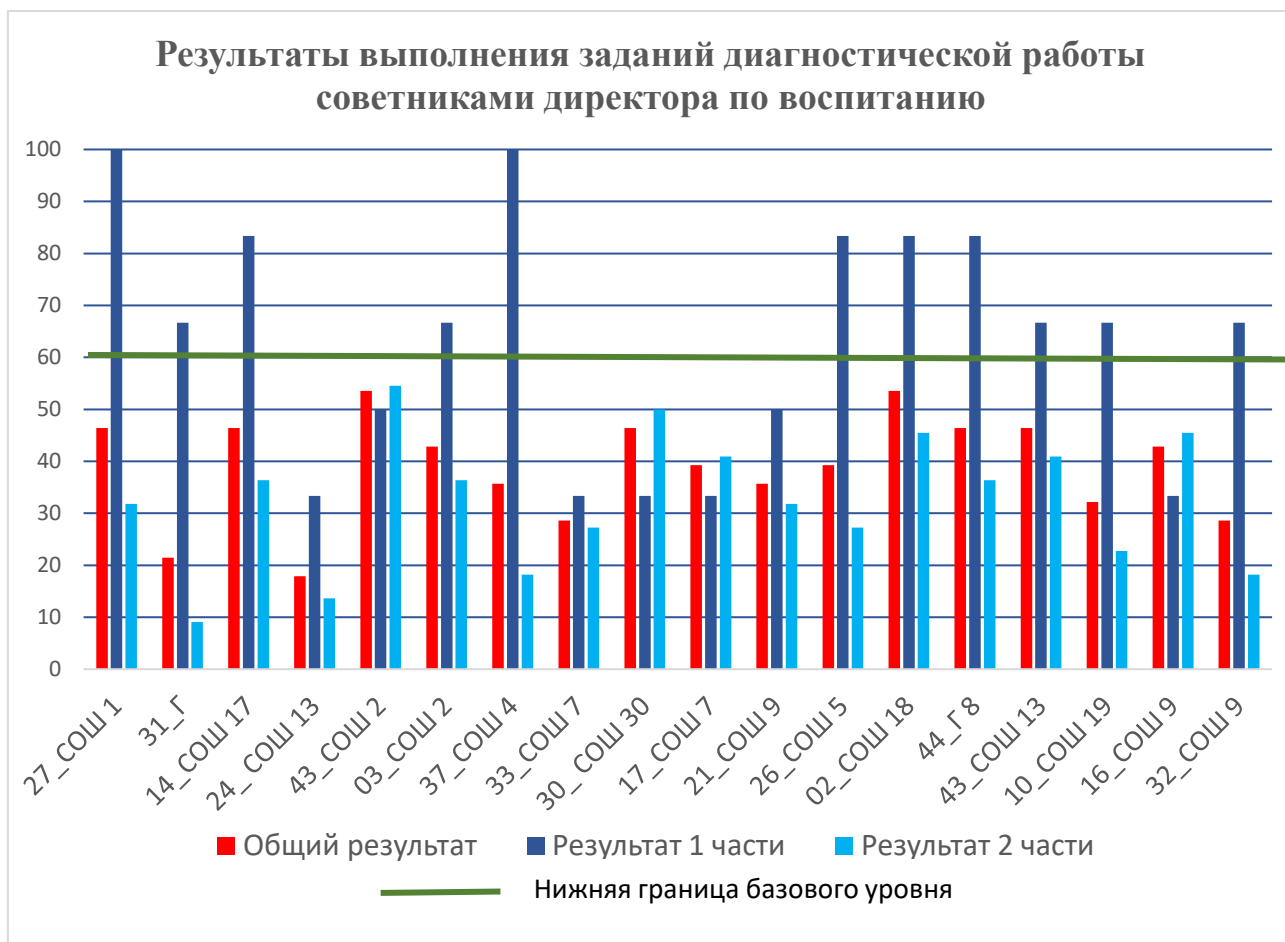
задание 16 (84,8 %) – знание форм и методов организации различных видов социально значимой развивающей деятельности группы и микрогрупп обучающихся в рамках гражданско-патриотического, духовно-нравственного, трудового, экологического, эстетического, физического воспитания; умение организовывать деятельность группы и микрогрупп обучающихся в целях гражданско-патриотического, духовно-нравственного, трудового, экологического, эстетического, физического воспитания;

задание 13 (73,2 %) – знание теоретических и методических подходов к организации воспитательного процесса во внеурочное время; умение проводить творческие массовые мероприятия в рамках реализации программ внеурочной деятельности по выбранному направлению;

задание 12 (63,8 %) – знание проектирования содержания воспитательного процесса в образовательной организации в соответствии с требованиями ФГОС ОО; умение применять соответствующие возрастным особенностям обучающихся формы и методы организации воспитательного процесса.

Среди участников – советников директора по воспитанию общие результаты выполнения диагностической работы наиболее высокие в МБОУ СОШ №18 г. Армавира и МБОУ СОШ № 2 Тимашевского района, но и они ниже базового уровня. Так же как у всех участников результаты выполнения 1 части значительно выше, чем результаты выполнения 2 части диагностической работы.

Диаграмма 6.



1.2. Доля педагогических работников, прошедших повышение квалификации по программе, направленной на формирование компетенций, необходимых для осуществления воспитательной деятельности, в общем числе педагогических работников, принявших участие в социологическом опросе.

Согласно данным социологического опроса в рамках Оценки компетенций повышение квалификации прошли большинство участников. Однако, положительной корреляции между показателями 1.1 и 1.2 не прослеживается (диаграмма 7). Возникает вопрос о качестве повышения квалификации.

Диаграмма 7.

Соотношение доли педработников, прошедших повышение квалификации (1.2) и доли педработников, выполнивших диагностическую работу на базовом уровне (1.1)



Сравнение, подтверждающее низкое качество подготовки педагогических работников по программе, направленной на формирование компетенций, необходимых для осуществления воспитательной деятельности, можно иллюстрировать на примере школ с большим охватом повышением квалификации и школ с минимальным охватом (диаграмма 8).

Диаграмма 8.

**Уровень выполнения диагностического тестирования
участниками в ОО с разной долей прошедших
повышение квалификации**

Доля пед. работников, прошедших повышение квалификации по программе – 80%	Новокубанский район: из 5 участников подготовлены по данной программе 4 человека.	Кущевский район: из 5 участников подготовлены по данной программе 4 человека.																																																
	<p align="center">Средний процент выполнения диагностической работы участниками-учителями СОШ 7 Новокубанского района</p> <table border="1"> <caption>Новокубанский район</caption> <thead> <tr> <th>Участник</th> <th>Итог 1 части (%)</th> <th>Итог 2 части (%)</th> </tr> </thead> <tbody> <tr><td>1</td><td>66,7</td><td>45,5</td></tr> <tr><td>2</td><td>50,0</td><td>31,8</td></tr> <tr><td>3</td><td>66,7</td><td>27,3</td></tr> <tr><td>4</td><td>33,3</td><td>27,3</td></tr> <tr><td>5</td><td>50,0</td><td>18,2</td></tr> </tbody> </table>	Участник	Итог 1 части (%)	Итог 2 части (%)	1	66,7	45,5	2	50,0	31,8	3	66,7	27,3	4	33,3	27,3	5	50,0	18,2	<p align="center">Средний процент выполнения диагностической работы участниками-учителями СОШ Кущевского района</p> <table border="1"> <caption>Кущевский район</caption> <thead> <tr> <th>Участник</th> <th>Итог 1 части (%)</th> <th>Итог 2 части (%)</th> </tr> </thead> <tbody> <tr><td>1</td><td>83,3</td><td>18,2</td></tr> <tr><td>2</td><td>66,7</td><td>13,6</td></tr> <tr><td>3</td><td>50,0</td><td>31,8</td></tr> <tr><td>4</td><td>33,3</td><td>50,0</td></tr> <tr><td>5</td><td>33,3</td><td>13,6</td></tr> </tbody> </table>	Участник	Итог 1 части (%)	Итог 2 части (%)	1	83,3	18,2	2	66,7	13,6	3	50,0	31,8	4	33,3	50,0	5	33,3	13,6												
Участник	Итог 1 части (%)	Итог 2 части (%)																																																
1	66,7	45,5																																																
2	50,0	31,8																																																
3	66,7	27,3																																																
4	33,3	27,3																																																
5	50,0	18,2																																																
Участник	Итог 1 части (%)	Итог 2 части (%)																																																
1	83,3	18,2																																																
2	66,7	13,6																																																
3	50,0	31,8																																																
4	33,3	50,0																																																
5	33,3	13,6																																																
Доля пед. работников, прошедших повышение квалификации по программе – 12,5 % – 0 %	Белореченский район: из 8 участников подготовлен по данной программе 1 человек.	Ейский район: из 6 участников ни один человек не подготовлен по данной программе.																																																
	<p align="center">Средний процент выполнения диагностической работы участниками-учителями СОШ 2 Белореченского района</p> <table border="1"> <caption>Белореченский район</caption> <thead> <tr> <th>Участник</th> <th>Итог 1 части (%)</th> <th>Итог 2 части (%)</th> </tr> </thead> <tbody> <tr><td>1</td><td>83,3</td><td>31,8</td></tr> <tr><td>2</td><td>83,3</td><td>27,3</td></tr> <tr><td>3</td><td>66,7</td><td>45,5</td></tr> <tr><td>4</td><td>66,7</td><td>36,4</td></tr> <tr><td>5</td><td>66,7</td><td>27,3</td></tr> <tr><td>6</td><td>45,5</td><td>45,5</td></tr> <tr><td>7</td><td>33,3</td><td>36,4</td></tr> <tr><td>8</td><td>33,3</td><td>27,3</td></tr> </tbody> </table>	Участник	Итог 1 части (%)	Итог 2 части (%)	1	83,3	31,8	2	83,3	27,3	3	66,7	45,5	4	66,7	36,4	5	66,7	27,3	6	45,5	45,5	7	33,3	36,4	8	33,3	27,3	<p align="center">Средний процент выполнения диагностической работы участниками-учителями СОШ 9 Ейского района</p> <table border="1"> <caption>Ейский район</caption> <thead> <tr> <th>Участник</th> <th>Итог 1 части (%)</th> <th>Итог 2 части (%)</th> </tr> </thead> <tbody> <tr><td>1</td><td>83,3</td><td>40,9</td></tr> <tr><td>2</td><td>83,3</td><td>27,3</td></tr> <tr><td>3</td><td>83,3</td><td>18,2</td></tr> <tr><td>4</td><td>50,0</td><td>45,5</td></tr> <tr><td>5</td><td>50,0</td><td>36,4</td></tr> <tr><td>6</td><td>50,0</td><td>31,8</td></tr> </tbody> </table>	Участник	Итог 1 части (%)	Итог 2 части (%)	1	83,3	40,9	2	83,3	27,3	3	83,3	18,2	4	50,0	45,5	5	50,0	36,4	6	50,0	31,8
Участник	Итог 1 части (%)	Итог 2 части (%)																																																
1	83,3	31,8																																																
2	83,3	27,3																																																
3	66,7	45,5																																																
4	66,7	36,4																																																
5	66,7	27,3																																																
6	45,5	45,5																																																
7	33,3	36,4																																																
8	33,3	27,3																																																
Участник	Итог 1 части (%)	Итог 2 части (%)																																																
1	83,3	40,9																																																
2	83,3	27,3																																																
3	83,3	18,2																																																
4	50,0	45,5																																																
5	50,0	36,4																																																
6	50,0	31,8																																																

Сравнивая результаты выполнения заданий участниками Новокубанского и Кущевского районов (80 % прошедших повышение квалификации по данному направлению) и результатами Белореченского и Ейского районов (низкий процент прошедших повышение квалификации по данному направлению, либо вообще не прошедших) можно отметить более высокий уровень знаний

нормативно-правовых документов участниками Белореченского и Ейского районов, хотя уровень владения практической составляющей воспитательной деятельности минимальна. Вывод: повышение квалификации у участников Оценки компетенций никак не отразилось на сформированности их компетенций.

2. Сформированность личностных результатов воспитания обучающихся

Уровни сформированности личностных результатов воспитания определялись по результатам диагностического тестирования обучающихся 8-11 классов исходя из набранного участником диагностики количества баллов.

Всего в Оценке компетенций приняли участие 272 обучающихся, в среднем по 15 человек в каждой ОО, что составляет от 0,5 % до 4,6% от общего количества обучающихся в данном ОО.

Измерительные материалы для диагностики личностных результатов воспитания обучающихся представляют собой психологические тесты, состоящие из двух частей. Каждая часть включает по 64 тестового задания, в совокупности обучающиеся должны выполнить 128 тестовых заданий за 120 минут. Психологический тест составлен с учетом результатов воспитания в соответствии с ФГОС общего образования. Каждая часть психологического теста содержит задания в виде мини-кейсов, направленных на оценку личностных результатов на знаниевом, эмоционально-чувственном (установка) и сознательно-деятельном уровнях. Каждое задание в зависимости от сложности оценивается 1 или 2 баллами.

Таблица 5

Структура психологического теста

Содержание психологического теста	Количество заданий	Максимальный балл
1. Задания, направленные на оценку личностных результатов воспитания по направлению «Гражданское воспитание»	8	8
2. Задания, направленные на оценку личностных результатов воспитания по направлению «Патриотическое воспитание»	8	8
3. Задания, направленные на оценку личностных результатов воспитания по направлению «Духовно - нравственное воспитание»	8	8
4. Задания, направленные на оценку личностных результатов воспитания по направлению «Эстетическое воспитание»	8	14
5. Задания, направленные на оценку личностных результатов воспитания по направлению «Физическое воспитание, формирование культуры здоровья и эмоционального благополучия»	8	10
6. Задания, направленные на оценку личностных результатов воспитания по направлению «Трудовое воспитание»	8	8
7. Задания, направленные на оценку личностных результатов воспитания по направлению «Экологическое воспитание»	8	8
8. Задания, направленные на оценку личностных результатов воспитания по направлению «Ценности научного познания»	8	8

Для Оценки компетенций итогов выполнения диагностического исследования были выделены 3 уровня сформированности личностных результатов воспитания обучающихся.

Уровень компетенций	Сумма набранных баллов
Низкий	0 - 21
Базовый	22 - 51
Высокий	52 - 74

По результатам проведенной Оценки компетенций можно сделать общий вывод, что практически все обучающиеся, принявшие участие в диагностическом тестировании, имеют базовый и выше уровни сформированности личностных результатов воспитания (диаграмма 2.1).

Диаграмма 9



В таблице 6 представлены результаты Оценки компетенций уровня компетенций по следующим направлениям воспитательной работы.

Таблица 6.

**Результаты психологического тестирования
обучающихся – участников Оценки компетенций**

МО	ОО	Доля обучающихся, имеющих базовый и выше уровни сформированности личностных результатов в области:							
		гражданского воспитания	патриотического воспитания	духовно-нравственного воспитания	эстетического воспитания	физического воспитания	трудового воспитания	экологического воспитания	в отношении ценностей научного познания
		(%)							
2 Армавир	МАОУ СОШ №18	93,7	100	100	100	93,7	100	93,7	100
3 Белореченский	МБОУ СОШ № 2	100	100	100	87,5	87,5	100	100	87,5
10 Новороссийск	МАОУ СОШ № 19	100	100	100	100	100	100	100	100
14 Абинский	МБОУ СОШ № 17	100	100	100	100	100	100	100	100
16 Белоглинский	МБОУ СОШ № 9	100	100	100	92,3	84,6	100	92,3	100
17 Брюховецкий	МАОУ СОШ № 7	100	100	100	100	75	100	100	91,6
21 Ейский	МБОУ СОШ № 9	100	100	100	100	100	100	100	93,7
24 Каневской	МБОУ СОШ № 13	100	100	100	100	93,3	100	100	100
26 Красноармейский	МБОУ СОШ № 5	100	100	100	100	62,5	100	100	100
27 Крымский	МБОУ СОШ № 1	100	100	100	100	100	100	94,4	100
30 Кущевский	МБОУ СОШ № 30	100	100	100	100	91,6	100	100	100
31 Ленинградский	МБОУ гимназия	100	100	100	100	100	100	87,5	100
32 Мостовский	МБОУ СОШ № 9	100	100	100	100	92,3	100	92,3	100
33 Новокубанский	МОБУ СОШ № 7	100	91,6	75	91,6	50	83,3	100	100
37 Пр-Ахтарский	МБОУ СОШ № 4	93,3	100	100	100	73,3	100	86,6	93,3
42 Темрюкский	МАОУ СОШ № 13	100	100	100	92,8	100	100	100	100
43 Тимашевский	МБОУ СОШ № 2	100	95	95	100	95	100	100	100
44 Тихорецкий	МБОУ гимназия № 8	100	100	100	100	100	100	100	100

Существенных различий в результатах Оценки компетенций сформированности личностных результатов между направлениями воспитательной деятельности не выявлено. Из полученных данных видно, что по всем направлениям, кроме физического воспитания, уровни сформированности компетенций в диапазоне 98% - 99%. Несколько ниже уровень сформированности личностных результатов в области физического воспитания (88%), но при этом результаты остаются достаточно высокими.

3. Удовлетворенность воспитательной деятельностью

Участники:

- обучающиеся (272 чел.);
- родители (законные представители) обучающихся (272 чел.);
- педагогические работники: советники директоров по воспитанию и взаимодействию с детскими общественными объединениями,

заместители директоров по учебно-воспитательной работе, классные руководители (120 чел.);

- руководители (18 чел.).

Метод исследования: социологический метод анкетного опроса.

Опрос включал в себя следующие показатели:

- показатели, относящиеся к удовлетворенности воспитательной деятельностью обучающимися;
- показатели, относящиеся к удовлетворенности воспитательной деятельностью родителей (законных представителей);
- показатели, относящиеся к удовлетворенности воспитательной деятельностью педагогами;
- показатели, относящиеся к удовлетворенности воспитательной деятельностью руководителей образовательных учреждений.

Таблица 7.

**Результаты социологического опроса участников
Оценки компетенций**

МО	ОО	Степень удовлетворенности воспитательной деятельностью %			
		обучающихся	родителей обучающихся	пед. работников	руководителей ОО
2_ Армавир	МАОУ СОШ №18	88,1	86,9	88,1	85,5
3_ Белореченский	МБОУ СОШ № 2	94,9	93,9	89,7	88,2
10_ Новороссийск	МАОУ СОШ № 19	97,6	97	91,5	64,5
14_ Абинский	МБОУ СОШ № 17	91,4	91,5	96,9	94,5
16_ Белоглинский	МБОУ СОШ № 9	96,5	92,3	91,3	100
17_ Брюховецкий	МАОУ СОШ № 7	94,5	94,5	93,9	100
21_ Ейский	МБОУ СОШ № 9	82,9	83,9	98	96,4
24_ Каневской	МБОУ СОШ № 13	86,9	87,3	70,9	69,1
26_ Красноармейский	МБОУ СОШ № 5	94,9	91,5	97,2	97,3
27_ Крымский	МБОУ СОШ № 1	90,1	91,3	81,9	81,8
30_ Куцевский	МБОУ СОШ № 30	98,7	99,5	97,6	100
31_ Ленинградский	МБОУ гимназия	93,8	95,2	80,3	79,1
32_ Мостовский	МБОУ СОШ № 9	86,6	88,3	90,2	84,5
33_ Новокубанский	МОБУ СОШ № 7	88,4	90,	85,1	97,3
37_ Пр-Ахтарский	МБОУ СОШ № 4	95,9	90,3	91,3	88,2
42_ Темрюкский	МАОУ СОШ № 13	95,9	95	79,7	78,2
43_ Тимашевский	МБОУ СОШ № 2	94,7	93	84,9	83,6
44_ Тихорецкий	МБОУ гимназия № 8	95,1	95,8	94	97,3

Таким образом, по итогам анкетирования и опроса участников образовательного процесса можно сделать следующие выводы:

1. У обучающихся и их родителей (законных представителей) выявлен высокий уровень удовлетворенности организацией воспитательной работы в образовательном учреждении (в среднем 92%). Самая высокая степень удовлетворенности в Куцевском районе (99 %) и самая низкая - в Ейском районе (83 %)

2. Советники директоров по воспитанию и взаимодействию с детскими общественными объединениями, заместители директоров по учебно-воспитательной работе, классные руководители удовлетворены организацией воспитательной работы в меньшей степени, чем обучающиеся и их родители (законные представители), но степень удовлетворенности выявлена достаточно высокой (в среднем 89%). Самая высокая степень удовлетворенности в Куцевском и Ейском районах (98%) и самая низкая (71%) в Каневском районе.

3. Руководители образовательных учреждений показали наименьшую степень удовлетворенности воспитательной деятельностью среди всех участников социологического опроса, но она остается довольно высокой - 88 %. В Белоглинском, Брюховецком и Куцевском районах руководители на 100 % удовлетворены организацией воспитательной деятельности в своей образовательной организации. Самую низкую степень удовлетворенности (64%) показал руководитель образовательного учреждения г. Новороссийска.

4. Вовлеченность участников образовательных отношений в воспитательную деятельность.

Участники:

- обучающиеся (272 чел.);
- родители (законные представители) обучающихся (272 чел.).

Метод исследования: социологический метод анкетного опроса.

Опрос включал в себя следующие показатели:

- показатели, относящиеся к вовлеченности обучающихся в воспитательную деятельность в общеобразовательных организациях;
- показатели, относящиеся к вовлеченности обучающихся в волонтерскую деятельность;
- показатели, относящиеся к вовлеченности обучающихся в мероприятия Общероссийского общественно-государственного движения детей и молодежи;
- показатели, относящиеся к вовлеченности обучающихся в работу органов ученического самоуправления;
- показатели, относящиеся к вовлеченности обучающихся в реализацию социально-значимых проектов.

Результаты обработки анкеты обучающихся представлены в таблице 8.

Таблица 8.

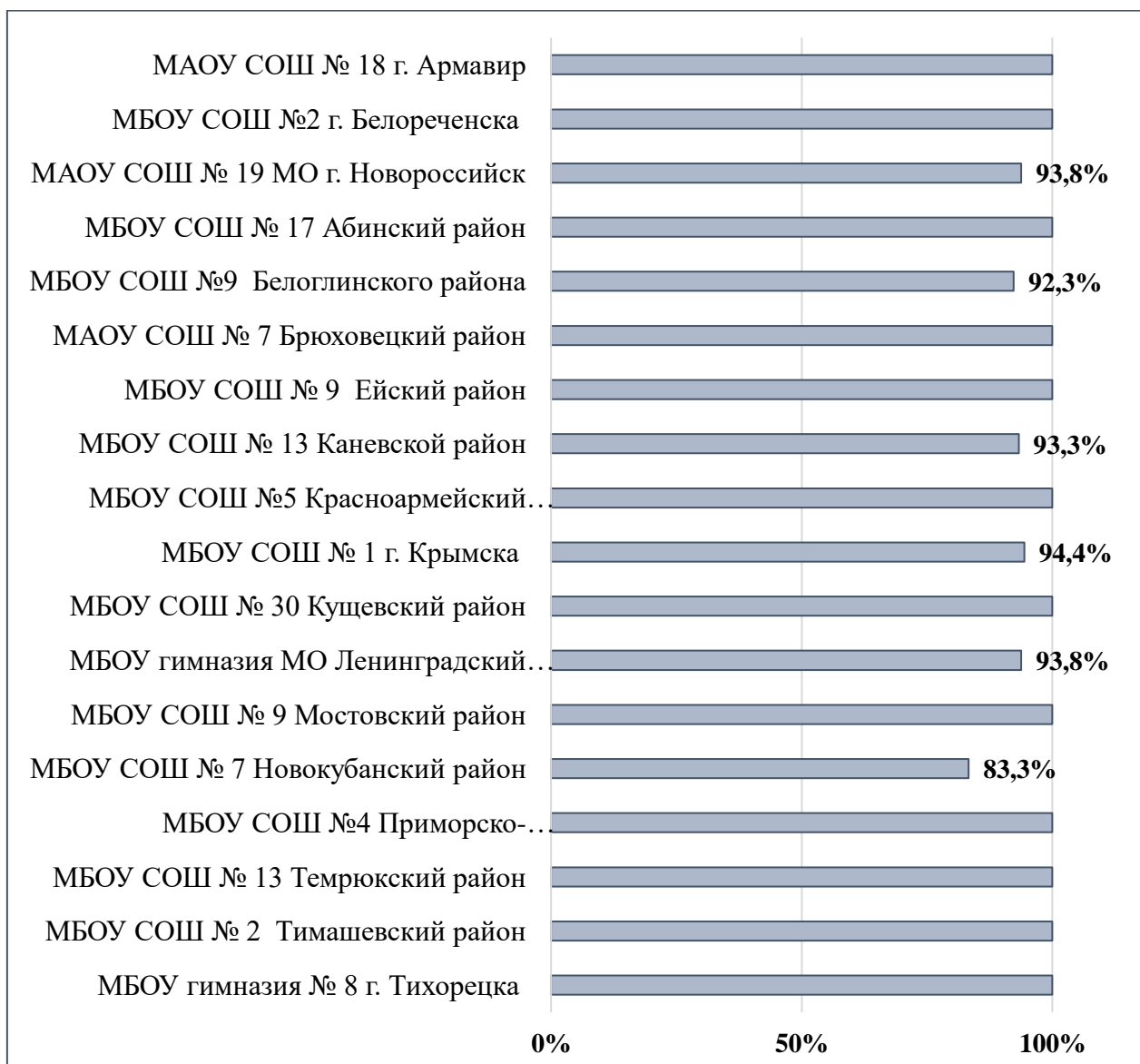
**Доля обучающихся (%), вовлеченных в мероприятия,
в общем числе обучающихся, принявших участие
в социологическом опросе**

МО	ОО	Мероприятия				
		воспитательной направленности	волонтерской деятельности	Общероссийского общественно-государственного движения детей и молодежи	по работе органов ученического самоуправления	социально-значимых проектов
2_Армавир	МАОУ СОШ №18	56,3	43,8	18,8	43,8	25
3_Белореченский	МБОУ СОШ № 2	87,5	62,5	56,3	87,5	75
10_Новоросийск	МАОУ СОШ № 19	100	100	81,3	81,3	81,3
14_Абинский	МБОУ СОШ № 17	100	43,8	50	100	100
16_Белоглинский	МБОУ СОШ № 9	84,6	46,2	53,8	76,9	69,2
17_Брюховецкий	МАОУ СОШ № 7	91,7	66,7	91,7	75	91,7
21_Ейский	МБОУ СОШ № 9	100	100	6,3	100	68,8
24_Каневской	МБОУ СОШ № 13	86,7	40	46,7	66,7	26,7
26_Красноармейский	МБОУ СОШ № 5	100	75	75	87,5	81,3
27_Крымский	МБОУ СОШ № 1	83,3	50	61,1	66,7	72,2
30_Кущевский	МБОУ СОШ № 30	100	100	100	100	100
31_Ленинградский	МБОУ гимназия	93,8	56,3	62,5	75	68,8
32_Мостовский	МБОУ СОШ № 9	84,6	53,8	53,8	61,5	61,5
33_Новокубанский	МОБУ СОШ № 7	58,3	41,7	33,3	16,7	50
37_Пр-Ахтарский	МБОУ СОШ № 4	100	100	86,7	13,3	26,7
42_Темрюкский	МАОУ СОШ № 13	78,6	42,9	50	64,3	57,1
43_Тимашевский	МБОУ СОШ № 2	95,0	75	65	75	85
44_Тихорецкий	МБОУ гимназия № 8	87,5	56,3	43,8	43,8	81,3

Результаты обработки ответов родителей обучающихся представлены на диаграмме 10.

Диаграмма 10.

Доля родителей, вовлеченных в мероприятия воспитательной направленности, в общем числе родителей, принявших участие в социологическом опросе



В результате, по итогам анкетирования и опроса участников образовательных отношений можно сделать следующие выводы:

1. У обучающихся выявлен высокий уровень вовлеченности в мероприятия воспитательной направленности (в среднем 88 %). В 6 муниципальных образованиях: Абинском, Ейском, Красноармейском, Куцевском, Приморско - Ахтарском районах и г. Новороссийске все обучающиеся, принявшие участие в социологическом опросе, вовлечены воспитательную деятельность. Самые низкие показатели вовлеченности обучающихся 56% и 58% в г. Армавире и Новокубанском районе соответственно.

2. Средний уровень вовлеченности в мероприятия Общероссийского общественно-государственного движения детей и молодежи показали 15 из 18 муниципальных образований (в среднем 57 %). Низкий уровень в Ейском районе

(6%) и г. Армавире (18%). В Кущевском районе выявлено, что все обучающиеся, принимавшие участие в социологическом опросе, участвуют в мероприятиях Общероссийского общественно-государственного движения детей и молодёжи.

3. Выявлены близкие по значениям средние результаты вовлеченности обучающихся в волонтерскую деятельность, результаты участия в работе органов ученического самоуправления и в реализации социально-значимых проектов (64%-68%).

4. В волонтерскую деятельность вовлечены все обучающиеся, принявшие участие в социологическом опросе, в Ейском, Кущевском, Приморско-Ахтарском районах и в г. Новороссийске. В Каневском районе степень вовлеченности обучающихся 40% от общего числа обучающихся, принявших участие в социологическом опросе. Это самый низкий показатель для данного направления.

5. В работу органов ученического самоуправления вовлечены все обучающиеся Абинского, Ейского и Кущевского районов, принявшие участие в социологическом опросе. Самый низкий показатель для этого направления выявлен в Приморско-Ахтарском районе (13 %).

6. В работу по реализации социально-значимых проектов вовлечены все обучающиеся, принявшие участие в социологическом опросе, в Абинском и Кущевском районах. Самый низкий показатель для этого направления (25%) в г. Армавире.

7. Уровень вовлеченности родителей обучающихся в мероприятия воспитательной направленности выявлен очень высоким, в среднем 97 %, что показывает высокую степень согласованности семьи и школы в вопросах воспитания детей.

Таким образом, в результате проведения Оценки компетенций:

определен уровень эффективности воспитательной деятельности в общеобразовательных организациях, принявших участие в Оценке компетенций;

исследован уровень сформированности компетенций, необходимых для осуществления воспитательной деятельности педагогическими работниками, выполняющими функцию классного руководителя, советниками директора по воспитанию, заместителями директора по учебно-воспитательной/воспитательной работе;

выявлены профессиональные дефициты педагогических работников, выполняющих функцию классного руководителя, советников директора по воспитанию, заместителями директора по учебно-воспитательной/воспитательной работе, связанные с осуществлением воспитательной деятельности.

Полученные результаты Оценки компетенций могут быть использованы для более эффективного планирования воспитательной работы в школах и для совершенствования программ повышения квалификации педагогических работников.